



by Technal



B



C

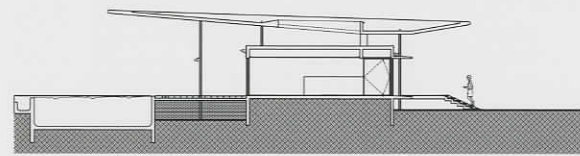
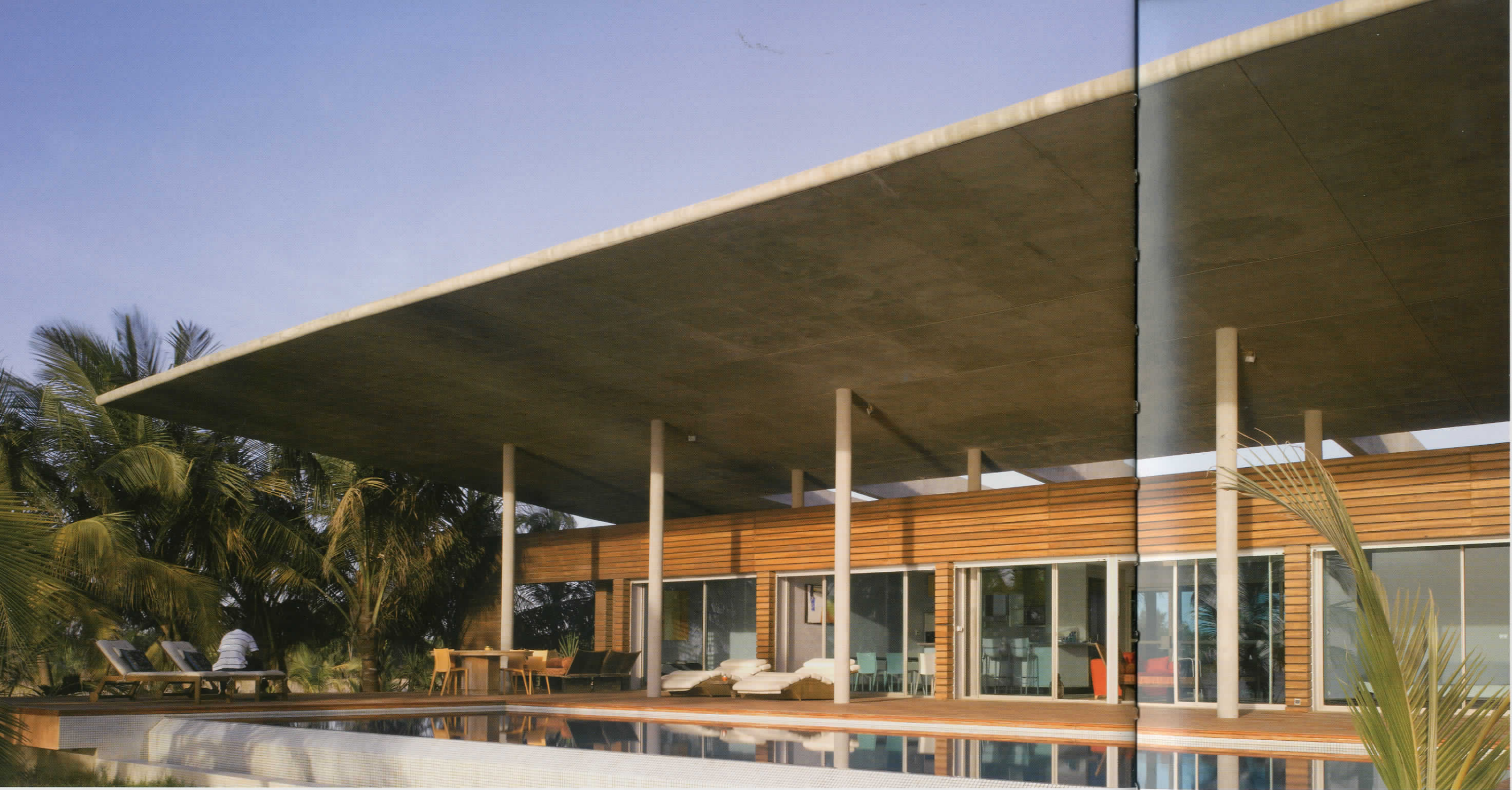
A Topaze sliding patio doors provide access to the main terrace.

Les accès à la terrasse principale sont fermés par des baies coulissantes Topaze.

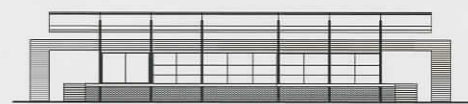
B Detail of the framing installed in one of the rooms.
Détail de la menuiserie installée dans l'une des chambres de la maison.

C Transparency and daylight are the stars of the main lounge.

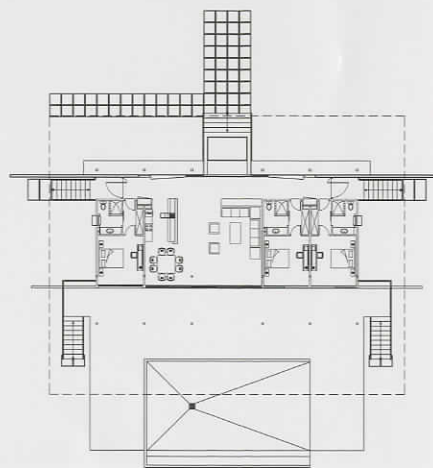
La transparence et la lumière du jour ont fait vedette dans le salon principal.



cross section / coupe transversale



west elevation / élévation ouest



plan / plan



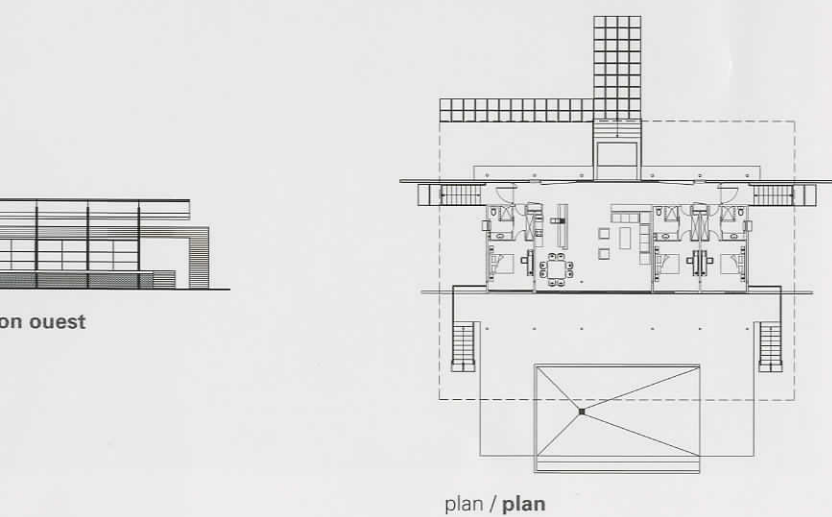
Koffi et Diabaté Architectes

The result of the old SAU Guillaume Koffi practice and of the purchase of the Architect Louis Renard's intellectual property rights, the agency revolves around the two partners, Guillaume Koffi and Issa Diabaté, and a team of 18 people firmly convinced that specialisation and vision of the future are two essentials for understanding new architecture. This idea heavily influences all their projects which include office blocks and the most luxurious houses.

Project: Villa Pointe Sarène. Architects: Guillaume Koffi and Issa Diabaté (Koffi et Diabaté Architectes). Client: Omar Sow. Fabricator: Metralu. Solutions used: Topaze casement windows and sliding windows and Safetyline solar protection.

Issue de l'ancienne étude SAU Guillaume Koffi et de l'achat de la propriété intellectuelle de l'architecte Louis Renard, l'agence repose sur deux associés, Guillaume Koffi et Issa Diabaté, et une équipe de 18 personnes fermement convaincues que la spécialisation et la vision d'avenir sont deux questions incontournables pour comprendre la nouvelle architecture. Cette idée imprègne tous leurs projets, qui vont de l'immeuble de bureaux aux maisons individuelles les plus luxueuses.

Œuvre : Villa Pointe Sarène. Architectes : Guillaume Koffi et Issa Diabaté (Koffi et Diabaté Architectes). Maîtrise d'ouvrage : Omar Sow. Entrepreneur : Metralu. Solutions retenues : fenêtres battantes et baies coulissantes Topaze, jalousies Safetyline.



plan / plan

Villa Pointe Sarène

Dakar / Senegal

Villa Pointe Sarène

Dakar / Sénégal

Situated just north of the bay of Pointe Sarène on Senegal's vast Petite Côte, this rural beach house was built as a weekend retreat for family gatherings. Located on a sandy site covered in palm trees and fronted by the Atlantic Ocean, the house was designed to protect its inhabitants against the harsh climate whilst maximising a feeling of openness with its views to the ocean.

The house is arranged as a simple plan between two masonry walls which run north to south, parallel to the beach. The eastern wall, built solidly against the hot morning sun, is punctured by the main glazed entrance and two slot windows which encourage cross-ventilation. Self-contained bedrooms with en-suite bathrooms are arranged off a circulation spine running along this eastern wall, in turn sandwiching an open-plan living and dining space between them. The western wall forms a frontage for the living and sleeping areas, allowing larger glazed windows and sliding doors that frame views of the ocean and open out onto a large shaded veranda and pool area.

The entire plan is raised above the ground, with stairs leading to the entrance, circulation spine and veranda. A secondary concrete butterfly roof, supported on bare concrete columns, shades the living spaces, which are enclosed by a flat concrete slab. This additional skin significantly lowers the temperature of the living spaces underneath, and provides deep overhangs that shade the façades and outdoor terraces from direct sunlight.

Situé juste au nord de Pointe Sarène sur la vaste Petite Côte du Sénégal, cet établissement de bord de mer a été bâti pour offrir des semaines de retraite paisibles en famille. Placé sur un site sablonneux couvert de palmiers et faisant face à l'Océan Atlantique, la maison a été conçue pour protéger ses habitants des rigueurs du climat tout en optimisant la sensation d'ouverture avec ses vues sur l'océan.

Le bâtiment est disposé selon un plan simple entre deux murs de maçonnerie courant du nord au sud, parallèle à la plage. Le mur oriental, se dressant solidement contre le soleil brûlant du matin, est percé d'une ouverture principale vitrée et de deux fenêtres étroites permettant la ventilation croisée. Les chambres autonomes avec salles de bain en suite sont disposées sur une artère de circulation longeant cette paroi est, prenant en sandwich un living en plan ouvert et un salle à manger. Le mur ouest forme une façade pour le living et les espaces de nuit, avec de grandes fenêtres vitrées et des baies coulissantes encadrant les vues sur l'océan et ouvrant sur une vaste véranda ombragée et une piscine.

Le plan tout entier est surélevé avec des escaliers menant à l'entrée, à l'artère de circulation et à la véranda. Un toit en V secondaire en ciment, soutenu par des colonnes de ciment dépouillées, abrite les espaces du living encadrés par une dalle de ciment plate. Cette enveloppe additionnelle abaisse sensiblement la température du séjour situé dessous et offre des surplombs protégeant les façades et les terrasses externes contre les rayons du soleil.



juste au nord de Pointe Sarène sur la vaste Petite Côte du Sénégal, cet
ensemble de bord de mer a été bâti pour offrir des semaines de retraite
en famille. Placé sur un site sablonneux couvert de palmiers et
face à l'Océan Atlantique, la maison a été conçue pour protéger ses
habitants des rigueurs du climat tout en optimisant la sensation d'ouverture
vers les vues sur l'océan.

Le bâtiment est disposé selon un plan simple entre deux murs de maçonnerie
orientés du nord au sud, parallèle à la plage. Le mur oriental, se dressant
directement contre le soleil brûlant du matin, est percé d'une ouverture
principale vitrée et de deux fenêtres étroites permettant la ventilation croisée.
Les chambres autonomes avec salles de bain en suite sont disposées sur une
galerie de circulation longeant cette paroi est, prenant en sandwich un living
ouvert et une salle à manger. Le mur ouest forme une façade pour le
salon et les espaces de nuit, avec de grandes fenêtres vitrées et des baies
saillantes encadrant les vues sur l'océan et ouvrant sur une vaste véranda
ombragée et une piscine.

Le bâtiment est tout entier surélevé avec des escaliers menant à l'entrée, à l'artère
de circulation et à la véranda. Un toit en V secondaire en ciment, soutenu par
des colonnes de ciment dépouillées, abrite les espaces du living encadrés par
une galerie de ciment plate. Cette enveloppe additionnelle abaisse sensiblement
la température du séjour situé dessous et offre des surplombs protégeant les
terrasses et les terrasses externes contre les rayons du soleil.

